



บันทึกข้อความ

ส่วนราชการ สำนักปลัด องค์การบริหารส่วนตำบลครน

ที่ ขพ ๗๒๒๐๑/๖๘๖ วันที่ ๕ ตุลาคม ๒๕๖๖

เรื่อง รายงานผลการบริหารและพัฒนาทรัพยากรบุคคล ประจำปีงบประมาณ พ.ศ. ๒๕๖๖

เรียน นายกองค์การบริหารส่วนตำบลครน

ตามที่ องค์การบริหารส่วนตำบลครน ได้จัดทำนโยบายการบริหารทรัพยากรบุคคล ประจำปี พ.ศ. ๒๕๖๖ เพื่อการพัฒนาบุคลากรให้มีความรู้ทักษะ ทศนคติที่ดี มีคุณธรรมและจริยธรรม อันจะทำให้ปฏิบัติหน้าที่ได้อย่างมีประสิทธิภาพและเกิดประสิทธิผลในด้านต่างๆ นั้น

ดังนั้น สำนักปลัด องค์การบริหารส่วนตำบลครน จึงขอรายงานผลการบริหารและพัฒนาทรัพยากรบุคคลประจำปีงบประมาณ พ.ศ. ๒๕๖๖ รายละเอียดปรากฏตามเอกสารที่แนบมาพร้อมนี้

จึงเรียนมาเพื่อโปรดทราบ

(นายอนันท์ เทวบิน)

นักทรัพยากรบุคคลชำนาญการ

ความเห็นหัวหน้าสำนักปลัด

(นางสมสุข รัตนพันธุ์)

หัวหน้าสำนักปลัด

ความเห็นปลัดองค์การบริหารส่วนตำบล

(นายนพดล มณีรัตน์)

ปลัดองค์การบริหารส่วนตำบล

ความเห็นนายกองค์การบริหารส่วนตำบลครน

- ทราบ

(นายบุญชวน กายสะอาด)
นายกองค์การบริหารส่วนตำบลครน

รายงานผลการดำเนินงานตามนโยบายการบริหารทรัพยากรบุคคล
ประจำปีงบประมาณ ๒๕๖๖ (๑ ตุลาคม ๒๕๖๕ - ๓๐ กันยายน ๒๕๖๖)

วัตถุประสงค์

เพื่อให้นายกองค์การบริหารส่วนตำบลครนได้ทราบผลการดำเนินการ เกี่ยวกับการบริหารงานบุคคล ประจำปี ๒๕๖๖ และใช้สำหรับการวางแผนเกี่ยวกับการพัฒนาทรัพยากรบุคคลในสังกัดในอนาคต

ชื่อหน่วยงาน/ส่วนราชการ องค์การบริหารส่วนตำบลครน

ปีงบประมาณ ๒๕๖๖

วัน/เดือน/ปี ที่รายงาน ๕ ตุลาคม ๒๕๖๖

๑. ผลการดำเนินการตามนโยบายหรือแผนการบริหารและพัฒนาทรัพยากรบุคคล ประจำปีงบประมาณ ๒๕๖๖ การดำเนินการ มีดังนี้

การวิเคราะห์สถานะแวดล้อม (SWOT Analysis) เป็นเครื่องมือในการประเมินสถานการณ์ สำหรับองค์กร ซึ่งช่วยผู้บริหารกำหนด จุดแข็งและจุดอ่อน ขององค์กร จากสภาพแวดล้อมภายใน โอกาสและอุปสรรคจากสภาพแวดล้อมภายนอก ตลอดจนผลกระทบจากปัจจัยต่างๆ ต่อการทำงานขององค์กร การวิเคราะห์ SWOT Analysis เป็นเครื่องมือในการวิเคราะห์สถานการณ์ เพื่อให้ผู้บริหารรู้จุดแข็ง จุดอ่อน โอกาส และอุปสรรคองค์กร ซึ่งจะช่วยให้ทราบว่าองค์กรได้เดินทางมาถูกทิศและไม่หลงทาง นอกจากนี้ยังบอกได้ว่าองค์กรมีแรงขับเคลื่อนไปยังเป้าหมายได้ดีหรือไม่ มั่นใจได้อย่างไรว่าระบบการทำงานในองค์กรยังมีประสิทธิภาพอยู่ มีจุดอ่อนที่จะต้องปรับปรุงอย่างไร ซึ่งการวิเคราะห์สภาพแวดล้อม SWOT Analysis ดังนี้

๑) ปัจจัยภายใน (Internal Environment Analysis) ได้แก่

๑.๑ S มาจาก Strengths

หมายถึง จุดเด่นหรือจุดแข็ง ซึ่งเป็นผลมาจากปัจจัยภายใน เป็นข้อดีที่เกิดจากสภาพแวดล้อมภายในองค์กร เช่น จุดแข็งด้านกำลังคน จุดแข็งด้านการเงิน จุดแข็งด้านการผลิต จุดแข็ง ด้านทรัพยากรบุคคล องค์กรจะต้องใช้ประโยชน์จากจุดแข็งในการกำหนดกลยุทธ์

๑.๒ W มาจาก Weaknesses

หมายถึง จุดด้อยหรือจุดอ่อน ซึ่งเป็นผลมาจากปัจจัยภายใน เป็นปัญหาหรือข้อบกพร่องที่เกิดจากสภาพแวดล้อมภายในต่างๆ ขององค์กรซึ่งองค์กรจะต้องหาวิธีในการแก้ปัญหา

๒) ปัจจัยภายนอก (External Environment Analysis) ได้แก่

๒.๑ O มาจาก Opportunities

หมายถึง โอกาส เป็นผลจากการที่สภาพแวดล้อม ภายนอกขององค์กรเอื้อประโยชน์หรือส่งเสริมการดำเนินงานขององค์กร โอกาสแตกต่างจากจุดแข็งตรงที่โอกาสนั้น เป็นผลมาจากสภาพแวดล้อมภายนอก แต่จุดแข็งนั้นเป็นผลมาจากสภาพแวดล้อมภายใน ผู้บริหารที่ดีจะต้องเสาะแสวงหาโอกาสอยู่เสมอและใช้ประโยชน์จากโอกาส

๒.๒ T มาจาก Threats

หมายถึง อุปสรรค เป็นข้อจำกัดที่เกิดจากสภาพแวดล้อม ภายนอก ซึ่งการบริหารจำเป็นต้องปรับกลยุทธ์ให้สอดคล้องและพยายามขจัดอุปสรรคต่างๆ ที่เกิดขึ้นให้ได้จริง

วิเคราะห์ปัจจัยภายใน ภายนอก โอกาส และข้อจำกัด (SWOT)
ในการจัดทำแผนพัฒนาบุคลากรขององค์การบริหารส่วนตำบลครน

๑. การวิเคราะห์สภาพแวดล้อมด้านการบริหารจัดการ (Management)
๒. การวิเคราะห์สภาพแวดล้อมด้านคน (Man)
๓. การวิเคราะห์สภาพแวดล้อมด้านเงิน (Money)
๔. การวิเคราะห์สภาพแวดล้อมด้านเครื่องมืออุปกรณ์ (Machine)
๕. การวิเคราะห์สภาพแวดล้อมด้านศีลธรรม (Morality) และพฤติกรรม

จุดแข็ง S	จุดอ่อน W	โอกาส O	ข้อจำกัด T
การวิเคราะห์สภาพแวดล้อมด้านการบริหารจัดการ (Management)			
- มีระเบียบกฎหมายเฉพาะในการทำงานท้องถิ่น	- มีระบบอุปถัมภ์ในองค์กรยากต่อการบริหารจัดการ	- มีอิสระในการแสดงความคิดเห็นและเปิดโอกาสให้บุคลากรมีส่วนร่วม	- ระเบียบกฎหมายเปลี่ยนแปลงบ่อยครั้งเกิดปัญหาในการบริหารจัดการที่ต่อเนื่อง - ระเบียบ กระทรวงมหาดไทย หนังสือชักซ้อม ไม่มีความชัดเจน ขาดแนวทางในการดำเนินการที่ถูกต้อง
การวิเคราะห์สภาพแวดล้อมด้านคน (Man)			
- สามารถเปิดกรอบอัตรากำลังตามภาระงานที่เกิดขึ้นได้ - มีบุคลากรทางสาธารณสุขในสังกัดสะดวกต่อการรับบริการสาธารณสุข - ขอบเขตการทำงานมีความชัดเจนตามมาตรฐานกำหนดตำแหน่ง	- บุคลากรมีความรู้ความสามารถที่แตกต่างกันทำงานแทนกันไม่ได้ - ขาดการประเมินผลการปฏิบัติงานอย่างมีประสิทธิภาพ	- ให้บริการสาธารณสุขรวดเร็วทั่วถึง	- บุคลากรบางส่วนได้รับการบรรจุแล้วถึงเวลาโอนกลับภูมิลำเนา
การวิเคราะห์สภาพแวดล้อมด้านเงิน (Money)			
- งบประมาณรายจ่ายประจำปีมีเพียงพอต่อการพัฒนาบุคลากร	- งบประมาณที่ใช้ในการพัฒนารายบุคคลได้รับการจัดสรรน้อย	- องค์การบริหารส่วนตำบลครน สามารถให้งบประมาณในการเข้ารับการพัฒนานั้นต่อเวลา	
การวิเคราะห์สภาพแวดล้อมด้านเครื่องมืออุปกรณ์ (Machine)			
- มีวัสดุ ครุภัณฑ์ อาคารสถานที่ เครื่องอำนวยความสะดวกทั่วถึง	- บุคลากรยังขาดทักษะในการใช้เครื่องมือเทคโนโลยีที่มีในการทำงาน	- เทคโนโลยีที่มีสามารถทำงานได้รวดเร็วและทันเวลาและเหตุการณ์	- เทคโนโลยีมีปัญหาตามสภาพอากาศและที่ตั้งทำให้ไม่สามารถทำงานได้ในเวลาเร่งด่วน

จุดแข็ง S	จุดอ่อน W	โอกาส O	ข้อจำกัด T
การวิเคราะห์สภาพแวดล้อมด้านศีลธรรม (Morality) และพฤติกรรม			
- องค์กรบริหารส่วนตำบลนคร ตั้งงบประมาณสำหรับส่งเสริมคุณธรรมจริยธรรมทุกปี	- บุคลากรหลากหลายประเภทตำแหน่งหลากหลายคุณวุฒิ และประสบการณ์ทำให้ไม่เข้าใจระบบคุณธรรมจริยธรรมเท่าที่ควร	- บุคลากรมีการทำงานเป็นทีมและสามัคคีกันรับฟังความคิดเห็นซึ่งกันและกัน ยอมรับการเปลี่ยนแปลงและจิตสาธารณะ - บุคลากรนับถือศาสนาเดียวกัน สะดวกต่อการดำเนินกิจกรรมส่วนรวม	

การฝึกอบรม ปี ๒๕๖๖ องค์กรบริหารส่วนตำบลนคร ตั้งงบประมาณในการพัฒนาในภาพรวมแต่ละงาน แต่ละส่วนราชการ เพื่อให้พนักงานส่วนตำบลรายตำแหน่ง ไปพัฒนาในสายอาชีพ ทั้งในสายงานและการทำงานร่วมกัน หรือกิจกรรมอื่นๆ ที่เกี่ยวกับการพัฒนาทรัพยากรบุคคล ดังนี้

ลำดับ	โครงการหรือกิจกรรม	ผลการดำเนินการของโครงการหรือกิจกรรม	งบประมาณ	ระยะเวลาในการดำเนินโครงการหรือกิจกรรม	ผู้เข้าร่วมโครงการหรือกิจกรรม
	(๑)	(๒)	(๓)	(๔)	(๕)
๑	- โครงการฝึกอบรม หลักสูตร “การจัดทำงบประมาณรายจ่ายประจำปี พ.ศ. ๒๕๖๗ ภายใต้แนวทางการใช้จ่ายเงินเพื่อรองรับการบริหารงบประมาณรายจ่ายประจำปี พ.ศ. ๒๕๖๗” จัดโดย มหาวิทยาลัยราชภัฏสวนสุนันทา	ผู้เข้ารับการอบรมสามารถนำความรู้จากการฝึกอบรมมาปฏิบัติงานได้	๔,๕๐๐	๓๐ มิถุนายน – ๒ กรกฎาคม ๒๕๖๖ ณ โรงแรมเอสดี อเวนิว กรุงเทพฯ	นายพนพล มณีรัตน์ ปลัด อบต.
๒.	- โครงการสัมมนาเชิงปฏิบัติการว่าด้วยการเพิ่มประสิทธิภาพด้านการบริหารงานบุคคลส่วนท้องถิ่น ประจำปีงบประมาณ พ.ศ. ๒๕๖๖ จัดโดย กรมส่งเสริมการปกครองท้องถิ่น	ผู้เข้ารับการอบรมสามารถนำความรู้จากการฝึกอบรมมาปฏิบัติงานได้	๔,๕๐๐	๒๘-๓๐ สิงหาคม ๒๕๖๖ ณ โรงแรมริเวอร์ไซด์ เขตบางพลัด กรุงเทพฯ	นายพนพล มณีรัตน์ ปลัด อบต.
๓.	- โครงการฝึกอบรม หลักสูตร “การจัดทำและพิจารณาร่างงบประมาณรายจ่ายประจำปี พ.ศ. ๒๕๖๗ ตามรูปแบบจำแนกงบประมาณขององค์กรปกครองส่วนท้องถิ่น ภายใต้กฎหมาย ระเบียบ หนังสือสั่งการที่เกี่ยวข้อง” จัดโดย มหาวิทยาลัยบูรพา	ผู้เข้ารับการอบรมสามารถนำความรู้จากการฝึกอบรมมาปฏิบัติงานได้	๔,๕๐๐	๑๙ - ๒๑ พฤษภาคม ๒๕๖๖ ณ โรงแรมมรกต ทวิน อำเภอเมือง จังหวัดชุมพร	๑. นายถนันทน์ ไกรทอง รองปลัด อบต. ๒. จำเอกธีระพงษ์ คมขำ เจ้าหน้าที่วิเคราะห์นโยบายและแผนชำนาญการ
๔.	- โครงการฝึกอบรมเชิงปฏิบัติการ การใช้งานระบบแผนที่ภาษีและทะเบียนทรัพย์สิน (LTAX ONLINE) จัดโดย กรมส่งเสริมการปกครองท้องถิ่น	ผู้เข้ารับการอบรมสามารถนำความรู้จากการฝึกอบรมมาปฏิบัติงานได้	๕,๔๐๐	๗-๑๐ มีนาคม ๒๕๖๖ ณ โรงแรมริเวอร์ไซด์ กรุงเทพมหานคร	๑. นางปรียากร พัฒนาสัก ผู้อำนวยการกองคลัง ๒ นางสาวมณี ธรรมิณพอล ผู้ช่วยเจ้าพนักงานจัดเก็บรายได้

<p>๕.</p>	<p>- โครงการฝึกอบรมการบันทึกบัญชีของหน่วยงานภายใต้สังกัดองค์กรปกครองส่วนท้องถิ่น ตามมาตรฐานการบัญชีภาครัฐและนโยบายการบัญชีภาครัฐ ประจำปี ๒๕๖๖ จัดโดย กรมส่งเสริมการปกครองท้องถิ่น</p>	<p>ผู้เข้ารับการอบรมสามารถนำความรู้จากการฝึกอบรมมาปฏิบัติงานได้</p>	<p>๕,๒๐๐</p>	<p>๗-๑๐ มีนาคม ๒๕๖๖ ณ โรงแรมริเวอร์ไซด์ กรุงเทพมหานคร</p>	<p>๑. นางปรียากร พัฒนาลัก ผู้อำนวยการกองคลัง ๒ นางวรรณวิภา ทวีชศรี นักวิชาการเงินและบัญชี ๓.นางสาวชลิตา ผลพุกษา ครู ๔.นางสุอำภา แก้วสะกด ครู ๕.นางสาวอมรรรัตน์ บุญคง ผู้ดูแลเด็ก</p>
<p>๖.</p>	<p>- โครงการฝึกอบรม หลักสูตร “การปรับลดราคาบัญชีปริมาณงาน (ว ๔๕๒) การคำนวณรายการพัสดุดตามภาคผนวก ๑- ๒ และการคำนวณรายงานภาคผนวก ๓ (พัสดุที่ผลิตในประเทศ) การคำนวณค่างานตามสัญญาแบบปรับราคา ราคาได้ (ค่า k) รวมถึงเอกสารที่เกี่ยวข้องในการบริหารสัญญาและการตรวจรับพัสดุ” จัดโดย มหาวิทยาลัยมหาสารคาม</p>	<p>ผู้เข้ารับการอบรมสามารถนำความรู้จากการฝึกอบรมมาปฏิบัติงานได้</p>	<p>๓,๙๐๐</p>	<p>๑๗ - ๑๙ กุมภาพันธ์ ๒๕๖๖ ณ โรงแรมบีพี สมิหลา บีช รีสอร์ท จังหวัดสงขลา</p>	<p>๑. นายพงศ์ศักดิ์ เอียดพล ผู้อำนวยการกองช่าง ๒. นายพิชาพัฒน์ ชูนาค ผู้ช่วยนายช่างโยธา</p>
<p>๗.</p>	<p>- โครงการทดสอบความรู้ความเข้าใจเกี่ยวกับพระราชบัญญัติข้อมูลข่าวสารของราชการ พ.ศ. ๒๕๔๐ แก่เจ้าหน้าที่ของรัฐ ประจำปี ๒๕๖๖ จัดโดย สำนักงานปลัดสำนักนายกรัฐมนตรี</p>	<p>ผู้เข้ารับการอบรมสามารถนำความรู้จากการฝึกอบรมมาปฏิบัติงานได้</p>	<p>-</p>	<p>๒๖ มกราคม ๒๕๖๖ ณ ห้องประชุมเมืองคนดี ชั้น ๕ ศาลากลางจังหวัดสุราษฎร์ธานี (หลังใหม่) จังหวัดสุราษฎร์ธานี</p>	<p>๑. นางสมสุข รัตนพันธุ์ หัวหน้าสำนักปลัด ๒.นางสาวปัทมา แพรงษ์จิน นิติกรปฏิบัติการ</p>
<p>๘.</p>	<p>- โครงการอบรม หลักสูตร “แนวทางการแก้ไขปัญหาในการปฏิบัติงานการจ่ายเงิน เบี้ยยังชีพผู้สูงอายุ และเบี้ยความพิการขององค์กรปกครองส่วนท้องถิ่น และแนวทางการให้ความร่วมมือขององค์กรปกครองส่วนท้องถิ่น โครงการอุดหนุนเพื่อการเลี้ยงดูเด็กแรกเกิด ตามหนังสือกระทรวงมหาดไทยที่ มธ ๐๘๑๐.๖/ว. ๖๙๐๗ ลงวันที่ ๑๖ กันยายน ๒๕๖๕ จัดโดย มหาวิทยาลัยราชภัฏสวนสุนันทา</p>	<p>ผู้เข้ารับการอบรมสามารถนำความรู้จากการฝึกอบรมมาปฏิบัติงานได้</p>	<p>๔,๒๐๐</p>	<p>๒๔ - ๒๖ กุมภาพันธ์ ๒๕๖๖ ณ โรงแรมมรกต ทิวิน ชุมพร</p>	<p>๑.นางเสาวภรณ์ เพชรเจริญ นักพัฒนาชุมชนชำนาญการ ๒.นางสาวสร้อยพร เกษสดีตย์ ผู้ช่วยเจ้าพนักงานพัฒนาชุมชน</p>
<p>๙.</p>	<p>- โครงการฝึกอบรมเพื่อเพิ่มประสิทธิภาพการปฏิบัติงานข้าราชการ และพนักงานส่วนท้องถิ่น หลักสูตร การจัดทำข้อตกลงในการพัฒนางาน (Performance Agreement : PA) และการประเมินเพื่อมีหรือเลื่อนวิทยฐานะข้าราชการครู พนักงานครู และบุคลากรทางการศึกษา องค์กรปกครองส่วนท้องถิ่น จัดโดย มหาวิทยาลัยทักษิณ</p>	<p>ผู้เข้ารับการอบรมสามารถนำความรู้จากการฝึกอบรมมาปฏิบัติงานได้</p>	<p>๔,๒๐๐</p>	<p>๒๔ - ๒๖ กุมภาพันธ์ ๒๕๖๖ ณ โรงแรมเดอติตา ปรีนเชส อ.เมือง จ.บุรีรัมย์</p>	<p>นายอานนท์ เทวบิน นักทรัพยากรบุคคลชำนาญการ</p>

<p>๑๐.</p>	<p>- โครงการฝึกอบรมเชิงปฏิบัติการ หลักสูตร “การจัดทำรายงานการประเมินผลการควบคุมภายใน เพื่อจัดทำคู่มือและแผนบริหารจัดการความเสี่ยงพร้อมตัวอย่างฝึกปฏิบัติตามหลักเกณฑ์ที่กระทรวงการคลังกำหนด” จัดโดย มหาวิทยาลัยมหาสารคาม</p>	<p>ผู้เข้ารับการอบรมสามารถนำความรู้จากการฝึกอบรมมาปฏิบัติงานได้</p>	<p>๓,๙๐๐</p>	<p>๑๖ - ๑๘ ธันวาคม ๒๕๖๕ ณ โรงแรมบีพี แกรนด์ อำเภอลาดใหญ่ จังหวัดสงขลา</p>	<p>จำเอก อีระพงศ์ คมขำ นักวิเคราะห์นโยบายและแผนชำนาญการ</p>
<p>๑๑.</p>	<p>- โครงการฝึกอบรม หลักสูตร “การจัดทำรายงานผลการติดตามและประเมินผลแผนพัฒนาท้องถิ่นประจำปีงบประมาณ พ.ศ.๒๕๖๕ และการติดตามประเมินผลเพื่อความสอดคล้องแผนพัฒนาท้องถิ่นประจำปีงบประมาณ พ.ศ.๒๕๖๖” จัดโดย มหาวิทยาลัยมหาสารคาม</p>	<p>ผู้เข้ารับการอบรมสามารถนำความรู้จากการฝึกอบรมมาปฏิบัติงานได้</p>	<p>๓,๙๐๐</p>	<p>๒๕-๒๗ พฤศจิกายน ๒๕๖๕ ณ โรงแรมรอยัลซิตี ปิ่นเกล้า กรุงเทพมหานคร</p>	<p>จำเอก อีระพงศ์ คมขำ นักวิเคราะห์นโยบายและแผนชำนาญการ</p>
<p>๑๒.</p>	<p>- โครงการฝึกอบรม หลักสูตร นิติกร รุ่นที่ ๔๗ จัดโดย กรมส่งเสริมการปกครองท้องถิ่น</p>	<p>ผู้เข้ารับการอบรมสามารถนำความรู้จากการฝึกอบรมมาปฏิบัติงานได้</p>	<p>๓๓,๕๐๐</p>	<p>๑๐ - ๓๐ มิถุนายน ๒๕๖๖ ณ สถาบันพัฒนาบุคลากรท้องถิ่น จังหวัดปทุมธานี</p>	<p>นางสาวปัทมา แวงษ์จิ้น นิติกรชำนาญการ</p>
<p>๑๓.</p>	<p>- โครงการฝึกอบรม หลักสูตร หลักเกณฑ์และวิธีการ การประเมินตำแหน่งและวิทยฐานะเพื่อให้มีหรือเลื่อนวิทยฐานะสูงขึ้นข้าราชการหรือพนักงานครูและบุคลากรทางการศึกษา อปท. " (Performance Agreement: PA) จัดโดย มหาวิทยาลัยบูรพา</p>	<p>ผู้เข้ารับการอบรมสามารถนำความรู้จากการฝึกอบรมมาปฏิบัติงานได้</p>	<p>๓,๙๐๐</p>	<p>๔ - ๖ พฤศจิกายน ๒๕๖๕ ณ โรงแรมเคพาร์ค อำเภอมือง จังหวัดสุราษฎร์ธานี</p>	<p>๑. นางศิริพรรณ เกตุรัตน์ ครูชำนาญการ ๒. นางสุอำภา แก้วสกต ครูชำนาญการ</p>
<p>๑๔.</p>	<p>- โครงการฝึกอบรมหลักสูตร “การปิดบัญชีและจัดทำรายงานงบการเงินขององค์กรปกครองส่วนท้องถิ่น ด้วยระบบบัญชีคอมพิวเตอร์ (e-LAAS) ตามมาตรฐานการบัญชีภาครัฐและนโยบายการบัญชีภาครัฐประจำปีงบประมาณ พ.ศ. ๒๕๖๖” จัดโดย มหาวิทยาลัยศรีนครินทรวิโรฒ (มศว)</p>	<p>ผู้เข้ารับการอบรมสามารถนำความรู้จากการฝึกอบรมมาปฏิบัติงานได้</p>	<p>๕,๓๐๐</p>	<p>๘ - ๑๐ กันยายน ๒๕๖๖ ณ โรงแรมเอเชีย ซะอำ อ.ชะอำ จ.เพชรบุรี</p>	<p>๑. นางวรรณวิภา ทวีศรี นักวิชาการเงินและบัญชี</p>
<p>๑๕.</p>	<p>- โครงการฝึกอบรม หลักสูตร “การปฏิบัติราชการทางอิเล็กทรอนิกส์ การเขียนหนังสือราชการ การเขียนรายงานการประชุม การใช้ QR code ในหนังสือราชการ และการทำลายหนังสือราชการสำหรับองค์กรปกครองส่วนท้องถิ่น” จัดโดย มหาวิทยาลัยราชภัฏสวนสุนันทา</p>	<p>ผู้เข้ารับการอบรมสามารถนำความรู้จากการฝึกอบรมมาปฏิบัติงานได้</p>	<p>๔,๕๐๐</p>	<p>๑๗ - ๑๙ กุมภาพันธ์ ๒๕๖๖ ณ โรงแรมเอเชีย ซะอำ อำเภอลำลูกกา จังหวัดเพชรบุรี</p>	<p>๑. นางจรรยา อุ่นใจ เจ้าพนักงานธุรการชำนาญงาน ๒.นางสาวศิริกัญญา ศุภมิตร เจ้าพนักงานธุรการชำนาญงาน ๓.นางสาวพัชรินทร์ นาคะวิจนะ ผู้ช่วยเจ้าพนักงานธุรการ ๔.นางรุ่งนภา เมื่อนอน ผู้ช่วยเจ้าพนักงานธุรการ</p>

<p>๑๖.</p>	<p>- โครงการฝึกอบรมด้านพัสดุในระบบการจัดซื้อจัดจ้างภาครัฐด้วยอิเล็กทรอนิกส์ (e-GP) ระยะที่ ๕ (เพิ่มเติม) ครั้งที่ ๒ จัดโดย กรมส่งเสริมการปกครองท้องถิ่น</p>	<p>ผู้เข้ารับการอบรมสามารถนำความรู้จากการฝึกอบรมมาปฏิบัติงานได้</p>	<p>๖,๘๖๐</p>	<p>๑๗ - ๑๙ กันยายน ๒๕๖๖ ณ โรงแรมปียอนด์ สวีท กรุงเทพฯ</p>	<p>๑.นางสาวสไบทิพย์ มวลน้อย เจ้าพนักงานพัสดุชำนาญงาน ๒.นางสาวสุธีวรรณ ช่อทองดี ผู้ช่วยเจ้าพนักงานพัสดุ</p>
<p>๑๗.</p>	<p>- โครงการฝึกอบรมด้านป้องกันและบรรเทาสาธารณภัย ไตรมาส ๒ หลักสูตรพนักงานดับเพลิงขั้นก้าวหน้า จัดโดย ศูนย์ป้องกันและบรรเทาสาธารณภัย เขต ๔ ประจวบคีรีขันธ์</p>	<p>ผู้เข้ารับการอบรมสามารถนำความรู้จากการฝึกอบรมมาปฏิบัติงานได้</p>	<p>๑๖,๕๐๐</p>	<p>๖ - ๑๗ กุมภาพันธ์ ๒๕๖๖ ณ ศูนย์ป้องกันและบรรเทาสาธารณภัย เขต ๔ ประจวบคีรีขันธ์</p>	<p>นายจักรพงษ์ สายสุพรรณ ผู้ช่วยเจ้าพนักงานป้องกันและบรรเทาสาธารณภัย</p>
<p>๑๘.</p>	<p>- โครงการฝึกอบรม หลักสูตร “การใช้งานโปรแกรมการประมาณระยะเวลาก่อสร้างและโปรแกรมคำนวณประเมินผลการดำเนินการตามแผนการทำงาน ประกอบหนังสือเวียน ว ๑๒๔ จากภาคทฤษฎีสู่การปฏิบัติพร้อมเอกสารที่เกี่ยวข้อง” จัดโดย มหาวิทยาลัยมหาสารคาม</p>	<p>ผู้เข้ารับการอบรมสามารถนำความรู้จากการฝึกอบรมมาปฏิบัติงานได้</p>	<p>๓,๙๐๐</p>	<p>๒๐ - ๒๒ เมษายน ๒๕๖๖ ณ โรงแรมหัวหินแกรนด์แอนด์พลาซ่า จังหวัดประจวบคีรีขันธ์</p>	<p>๑. นายสันหนัฐ คนชื้อ ผู้ช่วยนายช่างโยธา ๒. นายพิชาพัฒน์ ชูนาคน ผู้ช่วยนายช่างโยธา</p>
<p>๑๙.</p>	<p>- โครงการฝึกอบรมหลักสูตร “การจัดทำร่างข้อบัญญัติงบประมาณรายจ่ายประจำปี ๒๕๖๗ และประมวลจริยธรรมผู้บริหารท้องถิ่นและสมาชิกสภาท้องถิ่น พร้อมกรณีศึกษาการชี้มูลความผิดของหน่วยงาน ป.ป.ช. และ สตง.” จัดโดย มหาวิทยาลัยราชภัฏอุตรธานี</p>	<p>ผู้เข้ารับการอบรมสามารถนำความรู้จากการฝึกอบรมมาปฏิบัติงานได้</p>	<p>๓,๙๐๐</p>	<p>๑๘ - ๒๐ สิงหาคม ๒๕๖๖ ณ โรงแรมเฟิร์ส แปะซิฟิก ตำบลหนองปรือ อำเภอบางละมุง จังหวัดชลบุรี</p>	<p>๑. นายสามารถ เพชรเจริญ ประธานสภาฯ ๒. นางสมบัติ หิตชนะ เลขาธิการนายก อบต.ครน ๓. นายสนั่น สุปินะ ส.อบต.ครน หมู่ ๑ ๔. นายทวีศักดิ์ ช่วยเต็ม ส.อบต.ครน หมู่ ๓ ๕. นายวัชรินทร์ เมืองสวี ส.อบต.ครน หมู่ ๔ ๖. นายสุรัตน์ ไชยชนะ ส.อบต.ครน หมู่ ๕ ๗. นายโสภา วีระวงศ์ ส.อบต.ครน หมู่ ๗ ๘. นายสมเจต วีระกุล ส.อบต.ครน หมู่ ๘ ๙. นายทานุทัต โอตพุก ส.อบต.ครน หมู่ ๙ ๑๐. นายสุริยันต์ น้อยบ้านควน ส.อบต.ครน หมู่ ๑๑ ๑๑. นายณัฐพงษ์ ถิ่นอ ส.อบต.ครน หมู่ ๑๓ ๑๒. นางอุดม มหารัตน์ ส.อบต.ครน หมู่ ๑๔</p>

	<p>- โครงการฝึกอบรมคุณธรรม จริยธรรม ผู้บริหาร สมาชิกสภา อบต. พนักงานส่วน ตำบล และพนักงานจ้าง ประจำปี งบประมาณ ๒๕๖๖ จัดโดย สำนักปลัด อบต.ครน</p>	<p>ผู้เข้ารับการอบรมมี ความรู้ ความเข้าใจ ด้านวินัย คุณธรรม จริยธรรม นำมา เป็นแนวทางการ ปฏิบัติหน้าที่ และ การดำเนินชีวิต</p>	<p>๖,๐๐๐</p>	<p>๒๑ เมษายน ๒๕๖๖ ณ ศูนย์พัฒนา คุณภาพชีวิตและ ส่งเสริมอาชีพ ผู้สูงอายุตำบลครน</p>	<ol style="list-style-type: none"> ๑. นายบุญชวน กายสะอาด นายก อบต.ครน ๒. นางสาวกัญญา เมืองสวี่ รองนายก อบต.ครน ๓. นางสมบัติ หิตชนะ เลขานุการนายก อบต.ครน ๔. นายสามารถ เพชรเจริญ ประธานสภาฯ ๕. นายประมวล มนต์การนา รองประธานสภาฯ ๖. นายสนั่น สุปินะ ส.อบต.ครน หมู่ ๑ ๗. นายทวีศักดิ์ ช่วยเต็ม ส.อบต.ครน หมู่ ๓ ๘. นายสุรัตน์ ไชยชนะ ส.อบต.ครน หมู่ ๕ ๙. นายไพศาล กุศลช่วย ส.อบต.ครน หมู่ ๖ ๑๐. นายโสภณ วีระวงศ์ ส.อบต.ครน หมู่ ๗ ๑๑. นายสมเจต วีระกุล ส.อบต.ครน หมู่ ๘ ๑๒. นายทานุทัต โอตพุก ส.อบต.ครน หมู่ ๙ ๑๓. นายสุริยันต์ น้อยบ้านควน ส.อบต.ครน หมู่ ๑๑ ๑๔. นายวัชรินทร์ ยิ่งเจริญ ส.อบต.ครน หมู่ ๑๒ ๑๕. นายณัฐพงษ์ ถิ่นอ ส.อบต.ครน หมู่ ๑๓ ๑๖. นายนพดล มณีรัตน์ ปลัด อบต. ๑๗. นายถนันทน์ ไกรทอง รองปลัด อบต. ๑๘. นางปรียากร พัฒนาลัก ผู้อำนวยการกองคลัง ๑๙. นายพงศ์ศักดิ์ เอียดพล ผู้อำนวยการกองช่าง ๒๐. นางสมสุข รัตนพันธุ์ หัวหน้าสำนักปลัด ๒๑. นางสาวภรณ์ เพชรเจริญ นักพัฒนาชุมชน ๒๒. นายอานนท์ เทวบิน นักทรัพยากรบุคคล
--	---	---	--------------	---	---

					<p>๒๓. นางศิริพรรณ เกตุรัตน์ ครู</p> <p>๒๔. นางสุอำภา แก้วสะกด ครู</p> <p>๒๕. นางอารีญา สวยสะอาด นักจัดการงานทั่วไป</p> <p>๒๖. นางสาวปัทมา แพรงษ์จัน นิติกร</p> <p>๒๗. นางวรรณวิภา ทวีขศรี นักวิชาการเงินและบัญชี</p> <p>๒๘. นางสาวศิริกัญญา ศุภมิตร นักจัดการงานทั่วไป</p> <p>๒๙. นางจรรยา อุ่นใจ เจ้าพนักงานธุรการ</p> <p>๓๐. นางนิภาพร ชอบตรง นักวิชาการเงินและบัญชี</p> <p>๓๑. นางสาวพัชรินทร์ นาคะวัจนะ ผู้ช่วยเจ้าพนักงานธุรการ</p> <p>๓๒. นายจักรพงษ์ สายสุพรรณ ผู้ช่วย จพง.ป้องกันฯ</p> <p>๓๓. นายแสวง บัวแก้ว พนักง.ขับเครื่องจักรกลขนาดเบา</p> <p>๓๔. นายเวก สาฤกษ์ พนักง.งานขับรถยนต์</p> <p>๓๕. นายปรีชา สารีเรือง พนักง.งานขับรถยนต์ (รถขยะ)</p> <p>๓๖. นายธงชัย ปราบพล ยาม</p> <p>๓๗. นางธิดารัตน์ พัดชู ภารโรง</p> <p>๓๘. นางสาวอชิรญาณ์ ถ่องหลง ผู้ดูแลเด็ก</p> <p>๓๙. นางสาวเกษสุดา โชติสุวรรณ ผู้ดูแลเด็ก</p> <p>๔๐. นางสาวพรชนก ยิ้มใหญ่ ผู้ดูแลเด็ก</p> <p>๔๑. นางสาวอมรรัตน์ บุญคง ผู้ดูแลเด็ก</p> <p>๔๒. นายวีระยุทธ กายสะอาด คนงานประจำรถขยะ</p> <p>๔๓. นายณัฐดนัย อุ่นใจ คนงานประจำรถขยะ</p> <p>๔๔. นายสุทธิพงษ์ แสงอรุณ พนักง.งานขับรถยนต์</p> <p>๔๕. นางรุ่งนภา เมืองนอน ผู้ช่วยเจ้าพนักงานธุรการ</p>
--	--	--	--	--	---

					๔๕. นายจักรวาล พรหมน้อย ผู้ช่วยนายช่างไฟฟ้า ๔๖. นายสมบัติ เต็มศรี พнг.ขับเครื่องจักรกลขนาดหนัก ๔๗. นายไพฑูรย์ ทองดี พнг.ขับเครื่องจักรกลขนาดหนัก ๔๘. นายอนงค์ ยิ้มใหญ่ พнг.ขับเครื่องจักรกลขนาดกลาง ๔๙. นายสุชาติ อีสริยานนท์ คนงาน ๕๐. นายอนุสรณ์ คุณทวีธนกร คนงาน ๕๑. นางเครือวัลย์ แสงอรุณ พนักงานจดมาตรวัดน้ำ ๕๒. นายพิทักษ์ ทังทอง พนักงานขับรถยนต์ ๕๓. นายสิทธิพร สำเภาเงิน พนักงานผลิตน้ำประปา ๕๔. นายรัชพล เผือกขำ พนักงานผลิตน้ำประปา
จำนวนสถิติผู้เข้ารับการอบรม ๑ คน อย่างน้อย ๑ ครั้ง หรือ ๑ หลักสูตร เท่ากับ ๖๔ คน จากจำนวนกรอบอัตรากำลังที่มีคนครอง ๖๘ คน					$67 \times 100 / 68 = 98.52$
(๖) คิดเป็นร้อยละ					๙๘.๕๒

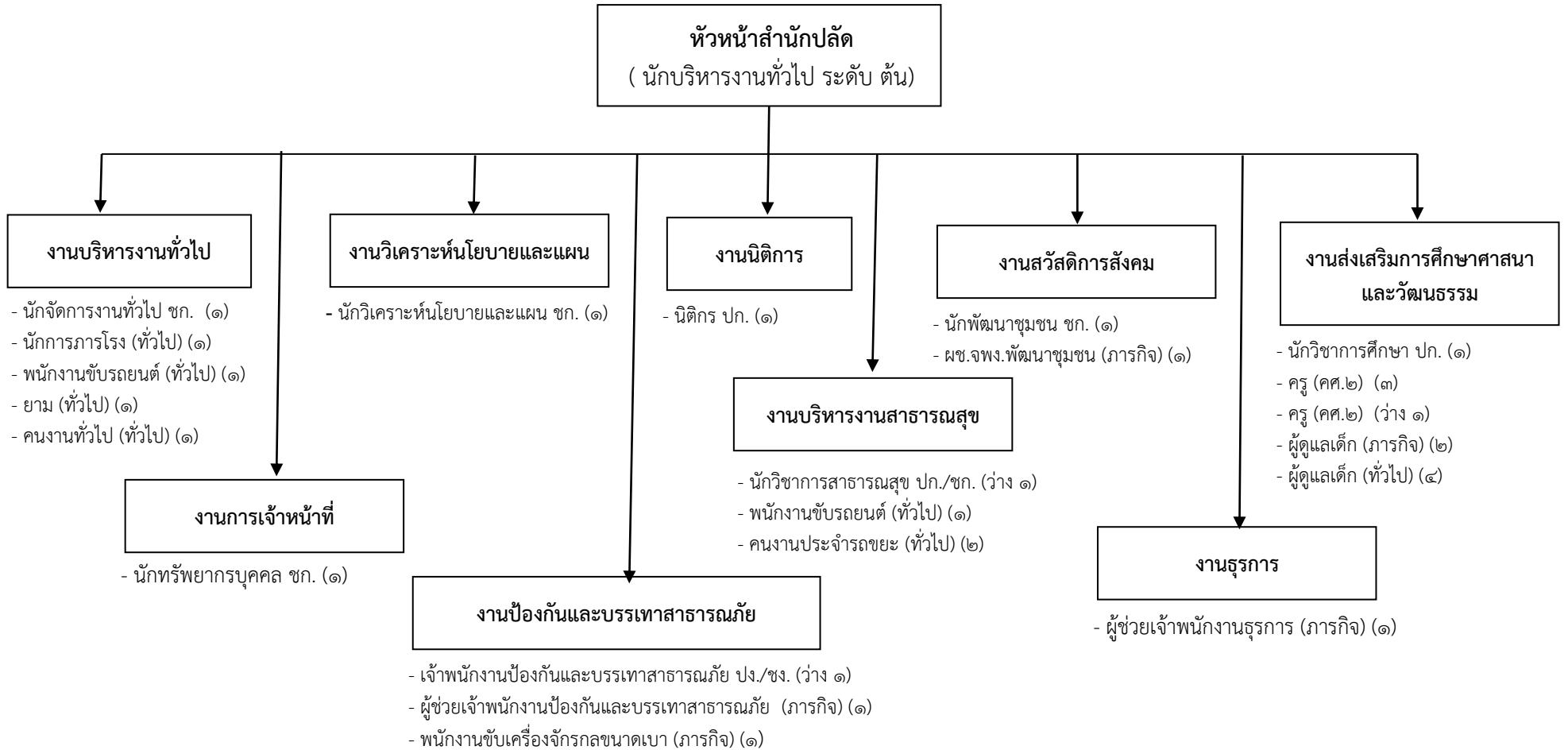
(๕) ข้อมูลสถิติตาม กรอบอัตรากำลัง ๓ ปี ระหว่างปี ๒๕๖๔ - ๒๕๖๖ ตามประเภทตำแหน่ง

กรอบอัตรากำลัง ๓ ปี พ.ศ. ๒๕๖๔ - ๒๕๖๖
ปรับปรุงแก้ไขเพิ่มเติม รอบปีงบประมาณ พ.ศ.๒๕๖๕ (ครั้งที่ ๓)
องค์การบริหารส่วนตำบลครน อำเภอลำลูกกา จังหวัดลพบุรี

ลำดับ ที่	ส่วนราชการ	กรอบ อัตรากำลัง เดิม	อัตราตำแหน่งที่คาดว่าจะต้องใช้ ในช่วงระยะเวลา ๓ ปีข้างหน้า			เพิ่ม/ลด			หมายเหตุ
			๒๕๖๔	๒๕๖๕	๒๕๖๖	๒๕๖๔	๒๕๖๕	๒๕๖๖	
๑	นักบริหารงานท้องถิ่น ระดับ กลาง (ปลัดองค์การบริหารส่วนตำบล)	๑	๑	๑	๑	-	-	-	
๒	นักบริหารงานท้องถิ่น ระดับ ต้น (รองปลัดองค์การบริหารส่วนตำบล)	๑	๑	๑	๑	-	-	-	
	สำนักปลัด อบต. (๐๑)								
๓	นักบริหารงานทั่วไป ระดับ ต้น (หัวหน้าสำนักงานปลัด)	๑	๑	๑	๑	-	-	-	
๔	นักจัดการงานทั่วไป (ปก./ชก.)	๑	๑	๑	๑	-	-	-	
๕	นักทรัพยากรบุคคล (ปก./ชก.)	๑	๑	๑	๑	-	-	-	
๖	นักวิเคราะห์นโยบายและแผน (ปก./ชก.)	๑	๑	๑	๑	-	-	-	
๗	นักพัฒนาชุมชน (ปก./ชก.)	๑	๑	๑	๑	-	-	-	
๘	นักวิชาการศึกษา (ปก./ชก.)	๑	๑	๑	๑	-	-	-	
๙	นิติกร (ปก./ชก.)	๑	๑	๑	๑	-	-	-	
๑๐	นักวิชาการสาธารณสุข (ปก./ชก.)	๑	๑	๑	๑	+๑	-	-	ว่างตั้งแต่ ๑๖ ส.ค.๖๔
๑๑	ครู	๔	๔	๔	๔	-	-	-	ว่าง ๑ อัตรา ตั้งแต่ ๑ ต.ค.๖๔
๑๒	จพง.ป้องกันและบรรเทาสาธารณภัย (ปจ./ชง.)	๑	๑	๑	๑	-	-	-	ว่างตั้งแต่ ๑ ต.ค.๖๓
	พนักงานจ้างภารกิจ								
๑๓	พนักงานขับเครื่องจักรกลขนาดเบา	๑	๑	๑	๑	-	-	-	
๑๔	ผู้ช่วยเจ้าพนักงานธุรการ	๑	๑	๑	๑	-	-	-	
๑๕	ผู้ช่วย จพง.ป้องกันและบรรเทาสาธารณภัย	๑	๑	๑	๑	-	-	-	
๑๖	ผู้ช่วยเจ้าพนักงานพัฒนาชุมชน	๑	๑	๑	๑	-	-	-	
๑๗	ผู้ดูแลเด็ก	๒	๒	๒	๒	-	-	-	
	พนักงานจ้างทั่วไป								
๑๘	พนักงานขับรถยนต์	๒	๒	๒	๒	-	-	-	
๑๙	คนงานประจำรถขยะ	๒	๒	๒	๒	-	-	-	
๒๐	นักการภารโรง	๑	๑	๑	๑	-	-	-	
๒๑	ยาม	๑	๑	๑	๑	-	-	-	
๒๒	คนงานทั่วไป	๑	๑	๑	๑	-	-	-	
๒๓	ผู้ดูแลเด็ก	๔	๔	๔	๔	-	-	-	

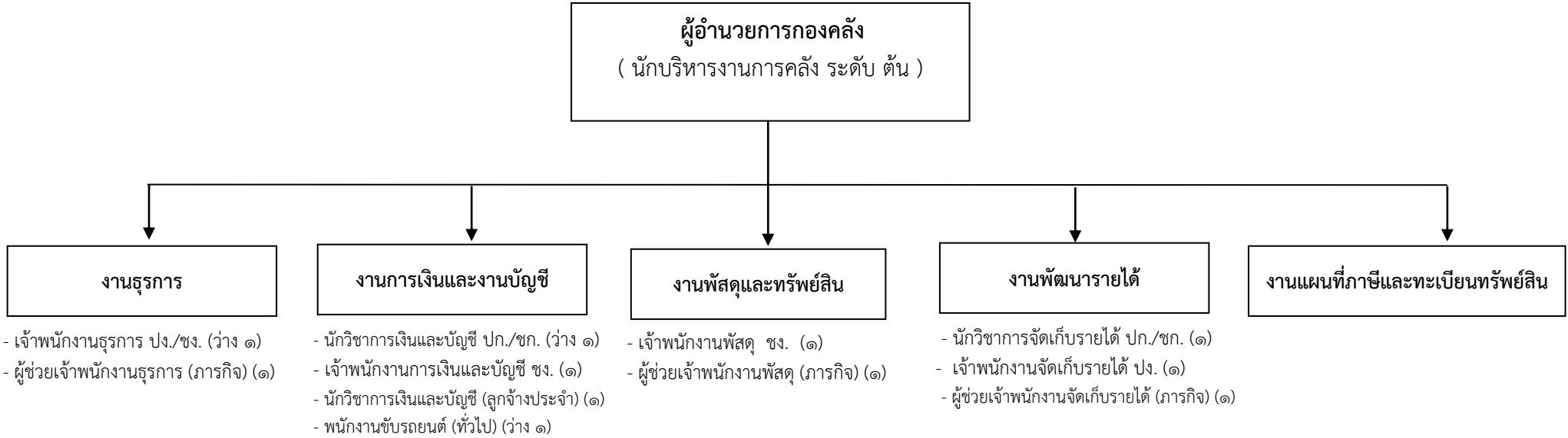
ลำดับ ที่	ส่วนราชการ	กรอบ อัตรากำลัง เดิม	อัตราตำแหน่งที่คาดว่าจะต้องใช้ ในช่วงระยะเวลา ๓ ปีข้างหน้า			เพิ่ม/ลด			หมายเหตุ
			๒๕๖๔	๒๕๖๕	๒๕๖๖	๒๕๖๔	๒๕๖๕	๒๕๖๖	
	กองคลัง (๐๔)								
๒๔	นักบริหารงานการคลัง ระดับ ต้น (ผู้อำนวยการกองคลัง)	๑	๑	๑	๑	-	-	-	
๒๕	นักวิชาการเงินและบัญชี (ปก./ชก.)	๑	๑	๑	๑	+๑	-	-	ว่างตั้งแต่ ๑๖ ส.ค.๖๔
๒๖	นักวิชาการจัดเก็บรายได้ (ปก./ชก.)	-	-	๑	๑	-	+๑	-	กำหนดใหม่
๒๗	เจ้าพนักงานธุรการ (ปง./ชง.)	๑	๑	๑	๑	-	-	-	
๒๘	เจ้าพนักงานจัดเก็บรายได้ (ปง./ชง.)	๑	๑	๑	๑	-	-	-	
๒๙	เจ้าพนักงานพัสดุ (ปง./ชง.)	๑	๑	๑	๑	-	-	-	
๓๐	เจ้าพนักงานการเงินและบัญชี (ปง./ชง.)	๑	๑	๑	๑	-	-	-	
	ลูกจ้างประจำ								
๓๑	นักวิชาการเงินและบัญชี	๑	๑	๑	๑	-	-	-	
	พนักงานจ้างตามภารกิจ								
๓๒	ผู้ช่วยเจ้าพนักงานจัดเก็บรายได้	๑	๑	๑	๑	-	-	-	
๓๓	ผู้ช่วยเจ้าพนักงานธุรการ	๑	๑	๑	๑	-	-	-	
๓๔	ผู้ช่วยเจ้าพนักงานพัสดุ	๑	๑	๑	๑	-	-	-	
	พนักงานจ้างทั่วไป								
๓๕	พนักงานขับรถยนต์	-	-	๑	๑	-	+๑	-	กำหนดใหม่
	กองช่าง (๐๕)								
๓๖	นักบริหารงานช่าง ระดับ ต้น (ผู้อำนวยการกองช่าง)	๑	๑	๑	๑	-	-	-	
๓๗	วิศวกรโยธา (ปก./ชก.)	๑	๑	๑	๑	+๑	-	-	ว่างตั้งแต่ ๑๖ ส.ค.๖๔
๓๘	นักจัดการงานทั่วไป (ปก./ชก.)	-	-	๑	๑	-	+๑	-	กำหนดใหม่
๓๙	เจ้าพนักงานธุรการ (ปง./ชง.)	๑	๑	๑	๑	-	-	-	
๔๐	นายช่างโยธา (ปง./ชง.)	๒	๒	๒	๒	-	-	-	ว่าง ตั้งแต่ ๑ ต.ค.๖๓
๔๑	นายช่างไฟฟ้า (ปง./ชง.)	๑	๑	๑	๑	-	-	-	ว่างตั้งแต่ ๑ ต.ค.๖๓
	พนักงานจ้างตามภารกิจ								
๔๒	ผู้ช่วยเจ้าพนักงานธุรการ	๑	๑	๑	๑	-	-	-	
๔๓	พнг. ขับเครื่องจักรกลขนาดหนัก	๒	๒	๒	๒	-	-	-	
๔๔	พнг. ขับเครื่องจักรกลขนาดกลาง	๑	๑	๑	๑	-	-	-	
๔๕	ผู้ช่วยนายช่างโยธา	๒	๒	๒	๒	-	-	-	
๔๖	ผู้ช่วยนายช่างไฟฟ้า	๑	๑	๑	๑	-	-	-	
๔๗	พนักงานผลิตน้ำประปา	๑	๑	๑	๑	-	-	-	
	พนักงานจ้างทั่วไป								
๔๘	พนักงานผลิตน้ำประปา	๑	๑	๑	๑	-	-	-	
๔๙	พนักงานจดมาตรวัดน้ำ	๑	๑	๑	๑	-	-	-	
๔๙	พนักงานขับรถยนต์	๑	๑	๑	๑	+๑	-	-	กำหนดใหม่
๕๐	คนงานทั่วไป	๑	๑	๒	๒	+๑	+๑	-	กำหนดใหม่ (๑ อัตรา)
	หน่วยตรวจสอบภายใน (๑๒)								
๕๑	นักวิชาการตรวจสอบภายใน (ปก./ชก.)	๑	๑	๑	๑	-	-	-	ว่างตั้งแต่ ๑๓ มี.ค.๖๔
	รวม	๖๑	๖๑	๖๕	๖๕	+๕	+๔	-	

โครงสร้างสำนักปลัด อบต.



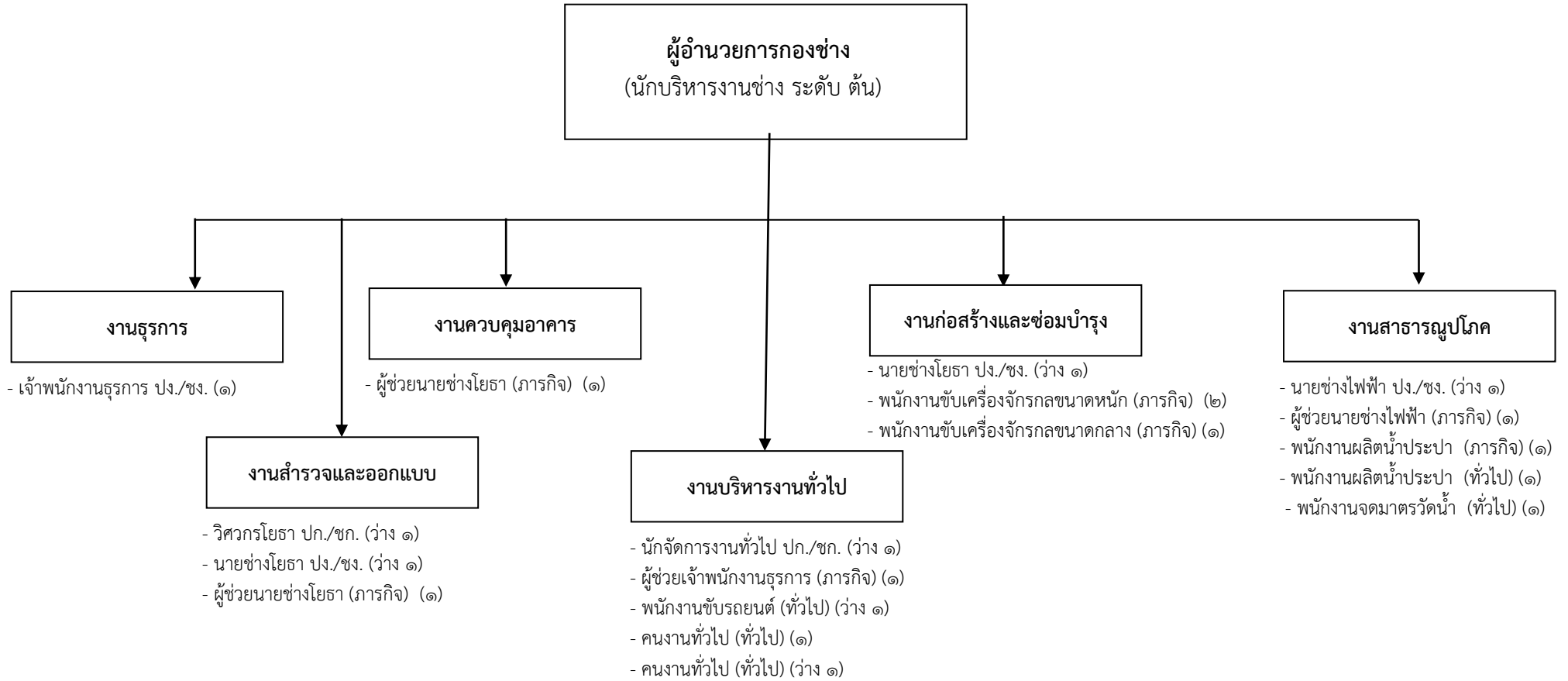
ประเภทตำแหน่ง	อำนาจการท้องถิ่น	วิชาการ	วิชาการ	ทั่วไป	ทั่วไป							
ระดับ	ต้น	ชก.	ปก.	ชง.	ปง.	คศ.๒	คศ.๑	ครูผู้ดูแลเด็ก	พนักงานส่วนตำบล	ลูกจ้างประจำ	พนักงานจ้างตามภารกิจ	พนักงานจ้างทั่วไป
จำนวน	๑	๓	๓	-	-	๒	๒	-	๖	-	๖	๑๑

โครงสร้างกองคลัง



ประเภทตำแหน่ง	ผู้อำนวยการท้องถิ่น	วิชาการ	วิชาการ	ทั่วไป	ทั่วไป				
ระดับ	ต้น	-	-	ชำนาญงาน	ปฏิบัติงาน	พนักงานส่วนตำบล	ลูกจ้างประจำ	พนักงานจ้างตามภารกิจ	พนักงานจ้างทั่วไป
จำนวน	๑	-	-	๒	๑	๔	๑	๓	-

โครงสร้างกองช่าง



ประเภทตำแหน่ง	อำนาจการท้องถิ่น	วิชาการ	วิชาการ	ทั่วไป	ทั่วไป				
ระดับ	ต้น	-	-	-	-	พนักงานส่วนตำบล	ลูกจ้างประจำ	พนักงานจ้างตามภารกิจ	พนักงานจ้างทั่วไป
จำนวน	๑	-	-	-	-	๒	-	๘	๒

บัญชีแสดงจัดคนลงสู่ตำแหน่งและการกำหนดเลขที่ตำแหน่งในส่วนราชการ

สำนักปลัด อบต.

ที่	ชื่อ-สกุล	คุณวุฒิการศึกษา	กรอบอัตราเก่าเดิม			กรอบอัตราเก่าใหม่ (ระบบแบ่ง)			เงินเดือน			หมายเหตุ
			เลขที่ตำแหน่ง	ตำแหน่ง	ระดับ	เลขที่ตำแหน่ง	ตำแหน่ง	ระดับ	เงินเดือน	เงินประจำตำแหน่ง	เงินเพิ่มอื่นๆ/เงินค่าตอบแทน	
๑	นางสุภาพร อารีราษฎร์	รัฐ ประกาศนียบัตร มหาบัณฑิต	๑๑-๓-๐๐-๑๑๐๑-๐๐๑	ปลัด อบต. (นักบริหารงานท้องถิ่น)	กลาง	๑๑-๓-๐๐-๑๑๐๑-๐๐๑	ปลัด อบต. (นักบริหารงานท้องถิ่น)	กลาง	๔๗๕,๕๖๐ (๓๙,๖๓๐x๑๒)	๘๔,๐๐๐ (๗,๐๐๐x๑๒)	๘๔,๐๐๐ (๗,๐๐๐x๑๒)	๕๓๘,๘๖๐
๒	นายถนอมทรัพย์ ไกรทอง	รัฐ ประกาศนียบัตร มหาบัณฑิต	๑๑-๓-๐๐-๑๑๐๑-๐๐๒	รองปลัด อบต. (นักบริหารงานท้องถิ่น)	ต้น	๑๑-๓-๐๐-๑๑๐๑-๐๐๒	รองปลัด อบต. (นักบริหารงานท้องถิ่น)	ต้น	๔๒๙,๒๕๐ (๓๕,๗๗๕x๑๒)	๔๒,๐๐๐ (๓,๕๐๐x๑๒)	-	๔๗๑,๒๕๐
๓	นางสมสุข รัตนพันธ์	นิติศาสตร์ บัณฑิต	๑๑-๓-๐๑-๒๑๐๑-๐๐๑	หัวหน้าสำนักปลัด (นักบริหารงานทั่วไป)	ต้น	๑๑-๓-๐๑-๒๑๐๑-๐๐๑	หัวหน้าสำนักปลัด (นักบริหารงานทั่วไป)	ต้น	๓๖๙,๔๘๐ (๓๐,๗๙๐x๑๒)	๔๒,๐๐๐ (๓,๕๐๐x๑๒)	-	๔๑๑,๔๘๐
๔	นางเสาวภรณ์ เพชรเจริญ	รัฐ ประกาศนียบัตร มหาบัณฑิต	๑๑-๓-๐๑-๓๘๐๑-๐๐๑	นักพัฒนาชุมชน	ชำนาญการ	๑๑-๓-๐๑-๓๘๐๑-๐๐๑	นักพัฒนาชุมชน	ชำนาญการ	๓๔๙,๓๒๐ (๒๙,๑๑๐x๑๒)	-	-	๓๔๙,๓๒๐
๕	นายอานนท์ เทวบิน	ศิลปศาสตร์ บัณฑิต	๑๑-๓-๐๑-๓๑๐๒-๐๐๑	นักทรัพยากรบุคคล	ชำนาญการ	๑๑-๓-๐๑-๓๑๐๒-๐๐๑	นักทรัพยากรบุคคล	ชำนาญการ	๓๖๙,๔๘๐ (๓๐,๗๙๐x๑๒)	-	-	๓๖๙,๔๘๐
๖	จำเริญธรรมะ คมขำ	รัฐ ประกาศนียบัตร มหาบัณฑิต	๑๑-๓-๐๑-๓๑๐๓-๐๐๑	นักวิเคราะห์นโยบาย และแผน	ชำนาญการ	๑๑-๓-๐๑-๓๑๐๓-๐๐๑	นักวิเคราะห์นโยบาย และแผน	ชำนาญการ	๓๓๖,๓๖๐ (๒๘,๐๓๐x๑๒)	-	-	๓๓๖,๓๖๐
๗	นางอารียา สวยสะอาด	รัฐ ประกาศนียบัตร บัณฑิต	๑๑-๓-๐๑-๓๑๐๑-๐๐๑	นักจัดการงานทั่วไป	ปฏิบัติการ	๑๑-๓-๐๑-๓๑๐๑-๐๐๑	นักจัดการงานทั่วไป	ปฏิบัติการ	๒๖๖,๗๖๐ (๒๒,๒๓๐x๑๒)	-	-	๒๖๖,๗๖๐
๘	น.ส.ปัทมา แผลงษ์จัน	นิติศาสตร์ บัณฑิต	๑๑-๓-๐๑-๓๑๐๕-๐๐๑	นิติกร	ปฏิบัติการ	๑๑-๓-๐๑-๓๑๐๕-๐๐๑	นิติกร	ปฏิบัติการ	๒๒๙,๙๒๐ (๑๙,๑๖๐x๑๒)	-	-	๒๒๙,๙๒๐
๙	ว่าที่ ร.ต.หญิงพรวิษา โลอ่อง	วิทยาศาสตร์ บัณฑิต	๑๑-๓-๐๑-๓๘๐๓-๐๐๑	นักวิชาการศึกษา	ปฏิบัติการ	๑๑-๓-๐๑-๓๘๐๓-๐๐๑	นักวิชาการศึกษา	ปฏิบัติการ	๒๑๐,๘๔๐ (๑๗,๕๗๐x๑๒)	-	-	๒๑๐,๘๔๐
๑๐	นางศิริพรรณ เกตุรัตน์	ครุศาสตร์ บัณฑิต	๑๑-๓-๐๑-๖๖๐๐-๑๗๗	ครู	คศ.๒	๑๑-๓-๐๑-๖๖๐๐-๑๗๗	ครู	คศ.๒	-	-	-	เงินอุดหนุน
๑๑	-	-	๑๑-๓-๐๑-๖๖๐๐-๑๗๘	ครู	คศ.๒	๑๑-๓-๐๑-๖๖๐๐-๑๗๘	ครู	คศ.๒	-	-	-	เงินอุดหนุน
๑๒	นางสุอำภา แก้วสกด	ครุศาสตร์ บัณฑิต	๑๑-๓-๐๑-๖๖๐๐-๑๗๙	ครู	คศ.๑	๑๑-๓-๐๑-๖๖๐๐-๑๗๙	ครู	คศ.๑	-	-	-	เงินอุดหนุน
๑๓	น.ส.ชลิตา ผลพุกษา	ครุศาสตร์ บัณฑิต	๑๑-๓-๐๑-๖๖๐๐-๑๘๐	ครู	คศ.๑	๑๑-๓-๐๑-๖๖๐๐-๑๘๐	ครู	คศ.๑	-	-	-	เงินอุดหนุน
๑๔	-	-	๑๑-๓-๐๑-๔๘๐๕-๐๐๑	จพง.ป้องกันและบรรเทา สาธารณภัย	ปง./ชง.	๑๑-๓-๐๑-๔๘๐๕-๐๐๑	จพง.ป้องกันและบรรเทา สาธารณภัย	ปง./ชง.	-	-	-	ว่างเดิม

ที่	ชื่อ-สกุล	คุณวุฒิการศึกษา	กรอบอัตราค่าจ้างเดิม			กรอบอัตราค่าจ้างใหม่			เงินเดือน			หมายเหตุ
			เลขที่ตำแหน่ง	ตำแหน่ง	ระดับ	เลขที่ตำแหน่ง	ตำแหน่ง	ระดับ	เงินเดือน	เงินประจำตำแหน่ง	เงินเพิ่มอื่นๆ/ เงินค่าตอบแทน	
	พนักงานจ้างตามภารกิจ											
๑๕	นายแสวง บัวแก้ว	ปวช. ช่างยนต์	-	พวง.ขับเคลื่อนจักรกล ขนาดเบา	-	-	พวง.ขับเคลื่อนจักรกล ขนาดเบา	-	๑๒๒,๘๘๐ (๑๐,๒๔๐X๑๒)	-	๒๔,๐๐๐ (๒,๐๐๐X๑๒)	๑๔๖,๘๘๐
๑๖	น.ส.สรลพัร ไยอัน	ปวส. บริหารธุรกิจ	-	ผช.จพง.พัฒนาชุมชน	-	-	ผช.จพง.พัฒนาชุมชน	-	๑๓๘,๒๐๐ (๑๑,๓๕๐X๑๒)	-	๒๓,๒๒๐ (๑,๙๓๕X๑๒)	๑๖๑,๔๒๐
๑๗	น.ส.พัชรินทร์ นาคะวิจนะ	ครุศาสตรบัณฑิต	-	ผู้ช่วยเจ้าพนักงานธุรการ	-	-	ผู้ช่วยเจ้าพนักงานธุรการ	-	๑๘๐,๒๔๐ (๑๕,๐๒๐X๑๒)	-	-	๑๘๐,๒๔๐
๑๘	นายจักรพงษ์ สายสุพรรณ	ปวส. (เทคโนโลยี อิเล็กทรอนิกส์)	-	ผช.จพง.ป้องกันและ บรรเทาสาธารณภัย	-	-	ผช.จพง.ป้องกันและ บรรเทาสาธารณภัย	-	๑๓๘,๘๐๐ (๑๑,๕๐๐X๑๒)	-	๒๑,๔๒๐ (๑,๗๘๕X๑๒)	๑๕๙,๕๒๐
๑๙	น.ส.อชิรญาณ์ ล่องหลง	บริหารธุรกิจ บัณฑิต	-	ผู้ดูแลเด็ก	-	-	ผู้ดูแลเด็ก	-	๑๑๗,๓๖๐ (๙,๗๘๐X๑๒)	-	๒๔,๐๐๐ (๒,๐๐๐X๑๒)	เงินอุดหนุน
๒๐	น.ส.พัชรินทร์ สายหยุด	ครุศาสตร บัณฑิต	-	ผู้ดูแลเด็ก	-	-	ผู้ดูแลเด็ก	-	๑๑๗,๓๖๐ (๙,๗๘๐X๑๒)	-	๒๔,๐๐๐ (๒,๐๐๐X๑๒)	๑๔๑,๓๖๐
	พนักงานจ้างทั่วไป											
๒๑	ธิดารัตน์ พัดชู	ปวช คหกรรม	-	นักการภารโรง	-	-	นักการภารโรง	-	๑๐๘,๐๐๐ (๙,๐๐๐X๑๒)	-	๑๒,๐๐๐ (๑,๐๐๐X๑๒)	๑๒๐,๐๐๐
๒๒	นายรัชชัย ปราบพล	ป.๖	-	ยาม	-	-	ยาม	-	๑๐๘,๐๐๐ (๙,๐๐๐X๑๒)	-	๑๒,๐๐๐ (๑,๐๐๐X๑๒)	๑๒๐,๐๐๐
๒๓	นายเวก สาฤกษ์	ม.๓	-	พนักงานขับรถยนต์	-	-	พนักงานขับรถยนต์	-	๑๐๘,๐๐๐ (๙,๐๐๐X๑๒)	-	๑๒,๐๐๐ (๑,๐๐๐X๑๒)	๑๒๐,๐๐๐
๒๔	-	-	-	พนักงานขับรถยนต์	-	-	พนักงานขับรถยนต์	-	๑๐๘,๐๐๐ (๙,๐๐๐X๑๒)	-	๑๒,๐๐๐ (๑,๐๐๐X๑๒)	๑๒๐,๐๐๐
๒๕	น.ส.สุกัญญา งามชู	รัฐประสา สนศาสตร์ บัณฑิต	-	ผู้ดูแลเด็ก	-	-	ผู้ดูแลเด็ก	-	๑๐๘,๐๐๐ (๙,๐๐๐X๑๒)	-	๑๒,๐๐๐ (๑,๐๐๐X๑๒)	๑๒๐,๐๐๐
๒๖	น.ส.เกษสุดา โชติสุวรรณ	นิเทศศาสตร บัณฑิต	-	ผู้ดูแลเด็ก	-	-	ผู้ดูแลเด็ก	-	๑๐๘,๐๐๐ (๙,๐๐๐X๑๒)	-	๑๒,๐๐๐ (๑,๐๐๐X๑๒)	๑๒๐,๐๐๐
๒๗	น.ส.อมรรัตน์ บุญคง	ศิลปศาสตร บัณฑิต	-	ผู้ดูแลเด็ก	-	-	ผู้ดูแลเด็ก	-	๑๐๘,๐๐๐ (๙,๐๐๐X๑๒)	-	๑๒,๐๐๐ (๑,๐๐๐X๑๒)	๑๒๐,๐๐๐
๒๘	น.ส.พรชนก ยิ้มใหญ่	ปวส. บริหารธุรกิจ	-	ผู้ดูแลเด็ก	-	-	ผู้ดูแลเด็ก	-	๑๐๘,๐๐๐ (๙,๐๐๐X๑๒)	-	๑๒,๐๐๐ (๑,๐๐๐X๑๒)	๑๒๐,๐๐๐

สำนักปลัด อบต.

ที่	ชื่อ-สกุล	คุณวุฒิการศึกษา	กรอบอัตรากำลังเดิม			กรอบอัตรากำลังใหม่			เงินเดือน			หมายเหตุ
			เลขที่ตำแหน่ง	ตำแหน่ง	ระดับ	เลขที่ตำแหน่ง	ตำแหน่ง	ระดับ	เงินเดือน	เงินประจำตำแหน่ง	เงินเพิ่มอื่นๆ/เงินค่าตอบแทน	
๒๙	นายชนะ โพธิ์งาม	ป.๔	-	คณงานทั่วไป	-	-	คณงานทั่วไป	-	๑๐๘,๐๐๐ (๙,๐๐๐X๑๒)	-	๑๒,๐๐๐ (๑,๐๐๐X๑๒)	๑๒๐,๐๐๐
๓๐	นายณัฐดนัย อุ่นใจ	ป.๖	-	คณงานประจำรถขยะ	-	-	คณงานประจำรถขยะ	-	๑๐๘,๐๐๐ (๙,๐๐๐X๑๒)	-	๑๒,๐๐๐ (๑,๐๐๐X๑๒)	๑๒๐,๐๐๐
๓๑	นายวีระยุทธ กายสะอาด	ป.๖	-	คณงานประจำรถขยะ	-	-	คณงานประจำรถขยะ	-	๑๐๘,๐๐๐ (๙,๐๐๐X๑๒)	-	๑๒,๐๐๐ (๑,๐๐๐X๑๒)	๑๒๐,๐๐๐

กองคลัง

ที่	ชื่อ-สกุล	คุณวุฒิการศึกษา	กรอบอัตรากำลังเดิม			กรอบอัตรากำลังใหม่			เงินเดือน			หมายเหตุ
			เลขที่ตำแหน่ง	ตำแหน่ง	ระดับ	เลขที่ตำแหน่ง	ตำแหน่ง	ระดับ	เงินเดือน	เงินประจำตำแหน่ง	เงินเพิ่มอื่นๆ/เงินค่าตอบแทน	
๓๒	นางปริยากร พัฒนาศักดิ์	รัฐประศาสนศาสตรมหาบัณฑิต	๑๑-๓-๐๔-๒๑๐๒-๐๐๑	ผู้อำนวยการกองคลัง (นักบริหารงานการคลัง)	ต้น	๑๑-๓-๐๔-๒๑๐๒-๐๐๑	ผู้อำนวยการกองคลัง (นักบริหารงานการคลัง)	ต้น	๔๔๘,๙๒๐ (๓๗,๔๑๐X๑๒)	๔๒,๐๐๐ (๓,๕๐๐X๑๒)	-	๔๙๐,๙๒๐
๓๓	นางวรรณวิภา ทวีขศรี	บริหารธุรกิจบัณฑิต	๑๑-๓-๐๔-๔๒๐๑-๐๐๑	เจ้าพนักงานการเงินและบัญชี	ชำนาญงาน	๑๑-๓-๐๔-๔๒๐๑-๐๐๑	เจ้าพนักงานการเงินและบัญชี	ชำนาญงาน	๒๓๙,๖๔๐ (๑๙,๙๗๐X๑๒)	-	-	๒๓๙,๖๔๐
๓๔	นางสาวสุนิษา สงศรี	บริหารธุรกิจบัณฑิต	๑๑-๓-๐๔-๔๒๐๔-๐๐๑	เจ้าพนักงานจัดเก็บรายได้	ปฏิบัติงาน	๑๑-๓-๐๔-๔๒๐๔-๐๐๑	เจ้าพนักงานจัดเก็บรายได้	ปฏิบัติงาน	๑๔๓,๕๒๐ (๑๑,๙๖๐X๑๒)	-	-	๑๕๕,๕๒๐
๓๕	-	-	๑๑-๓-๐๔-๔๑๐๑-๐๐๑	จพง.ธุรการ	ปง./ขง.	๑๑-๓-๐๔-๔๑๐๑-๐๐๑	จพง.ธุรการ	ปง./ขง.	-	-	-	-
๓๖	น.ส.สไบทิพย์ มวลน้อย	ปวส.เทคโนโลยีสารสนเทศ	๑๑-๓-๐๔-๔๒๐๓-๐๐๑	เจ้าพนักงานพัสดุ	ชำนาญงาน	๑๑-๓-๐๔-๔๒๐๓-๐๐๑	เจ้าพนักงานพัสดุ	ชำนาญงาน	๒๒๑,๒๘๐ (๑๘,๔๔๐X๑๒)	-	-	๒๒๑,๒๘๐
	ลูกจ้างประจำ											
๓๗	นางนิภาพร ขอบตรง	ศิลปศาสตรบัณฑิต	-	นักวิชาการเงินและบัญชี	-	-	นักวิชาการเงินและบัญชี	-	๒๖๖,๗๖๐ (๒๒,๒๓๐X๑๒)	-	-	๒๖๖,๗๖๐

กองคลัง

ที่	ชื่อ-สกุล	คุณวุฒิการศึกษา	กรอบอัตรากำลังเดิม			กรอบอัตรากำลังใหม่			เงินเดือน			หมายเหตุ
			เลขที่ตำแหน่ง	ตำแหน่ง	ระดับ	เลขที่ตำแหน่ง	ตำแหน่ง	ระดับ	เงินเดือน	เงินประจำตำแหน่ง	เงินเพิ่มอื่นๆ/เงินค่าตอบแทน	
	พนักงานจ้างตามภารกิจ											
๓๘	นางอรพรรณ บุพโก	คหกรรมศาสตรบัณฑิต	-	ผช.จพง.ธุรการ	-	-	ผช.จพง.ธุรการ	-	๑๖๔,๘๘๐ (๑๓,๗๔๐X๑๒)	-	-	๑๖๔,๘๘๐
๓๙	-	-	-	ผู้ช่วย จพง.ธุรการ	-	-	ผู้ช่วย จพง.ธุรการ	-	-	-	-	-
๔๐	น.ส.พิมพ์ลภัสสร มหารัตน์	ปวช. (พาณิชย์กรรม)	-	ผช.จพง.พัสดุ	-	-	ผช.จพง.พัสดุ	-	๑๑๒,๘๐๐ (๙,๔๐๐X๑๒)	-	๒๔,๐๐๐ (๒,๐๐๐X๑๒)	๑๓๖,๘๐๐
๔๑	นางสาวมะลิ ธรรมนิมณฑล	ปวส. (การบัญชี)	-	ผช.จพง.จัดเก็บรายได้	-	-	ผช.จพง.จัดเก็บรายได้	-	๑๔๒,๘๐๐ (๑๑,๙๐๐X๑๒)	-	๑๖,๖๒๐ (๑,๓๘๕X๑๒)	๑๕๙,๔๒๐

กองช่าง

ที่	ชื่อ-สกุล	คุณวุฒิการศึกษา	กรอบอัตรากำลังเดิม			กรอบอัตรากำลังใหม่ (ระบบแห่ง)			เงินเดือน			หมายเหตุ
			เลขที่ตำแหน่ง	ตำแหน่ง	ระดับ	เลขที่ตำแหน่ง	ตำแหน่ง	ระดับ	เงินเดือน	เงินประจำตำแหน่ง	เงินเพิ่มอื่นๆ/เงินค่าตอบแทน	
๔๒	นายพงศ์ศักดิ์ เอียดพล	วิทยาศาสตรมหาบัณฑิต	๑๑-๓-๐๕-๒๑๐๓-๐๐๑	ผู้อำนวยการกองช่าง (นักบริหารงานช่าง)	ต้น	๑๑-๓-๐๕-๒๑๐๓-๐๐๑	ผู้อำนวยการกองช่าง (นักบริหารงานช่าง)	ต้น	๓๘๙,๔๐๐ (๓๒,๔๕๐X๑๒)	๔๒,๐๐๐ (๓,๕๐๐X๑๒)	-	๔๓๑,๔๐๐
๔๓	-	-	๑๑-๓-๐๕-๔๗๐๑-๐๐๑	นายช่างโยธา	ปง./ชง.	๑๑-๓-๐๕-๔๗๐๑-๐๐๑	นายช่างโยธา	ปง./ชง.	-	-	-	ว่างเต็ม
๔๔	-	-	๑๑-๓-๐๕-๔๗๐๑-๐๐๒	นายช่างโยธา	ปง./ชง.	๑๑-๓-๐๕-๔๗๐๑-๐๐๒	นายช่างโยธา	ปง./ชง.	-	-	-	ว่างเต็ม
๔๕	-	-	๑๑-๓-๐๕-๔๗๐๖-๐๐๑	นายช่างไฟฟ้า	ปง./ชง.	๑๑-๓-๐๕-๔๗๐๖-๐๐๑	นายช่างไฟฟ้า	ปง./ชง.	-	-	-	ว่างเต็ม
๔๖	น.ส.ศิริกัญญา สุภมิตร	การศึกษาบัณฑิต	๑๑-๓-๐๕-๔๑๐๑-๐๐๒	จพง.ธุรการ	ปฏิบัติงาน	๑๑-๓-๐๕-๔๑๐๑-๐๐๒	จพง.ธุรการ	ปฏิบัติงาน	๑๖๒,๐๐๐ (๑๓,๕๐๐X๑๒)	-	-	๑๖๒,๐๐๐
	พนักงานจ้างตามภารกิจ											
๔๗	นายสันหนัฐ คนชื้อ	ปวส. การก่อสร้าง	-	ผู้ช่วยนายช่างโยธา	-	-	ผู้ช่วยนายช่างโยธา	-	๑๔๒,๘๐๐ (๑๑,๙๐๐X๑๒)	-	๑๖,๖๒๐ (๑,๓๘๕X๑๒)	๑๕๙,๔๒๐
๔๘	นายพิชาพัฒน์ ชูนาค	ป.ตรี วิศวกรรมโยธา	-	ผู้ช่วยนายช่างโยธา	-	-	ผู้ช่วยนายช่างโยธา	-	๑๔๒,๘๐๐ (๑๑,๙๐๐X๑๒)	-	๑๖,๖๒๐ (๑,๓๘๕X๑๒)	๑๕๙,๔๒๐

กองช่าง

ที่	ชื่อ-สกุล	คุณวุฒิการศึกษา	กรอบอัตรากำลั้งเดิม			กรอบอัตรากำลั้งใหม่ (ระบบแห่ง)			เงินเดือน			หมายเหตุ
			เลขที่ตำแหน่ง	ตำแหน่ง	ระดับ	เลขที่ตำแหน่ง	ตำแหน่ง	ระดับ	เงินเดือน	เงินประจำตำแหน่ง	เงินเพิ่มอื่นๆ/เงินค่าตอบแทน	
๔๙	นางรุ่งนภา เมืองนอน	สถิติประยุกต์บัณฑิต	-	ผช.จพง.ธุรการ	-	-	ผช.จพง.ธุรการ	-	๑๓๘,๘๐๐ (๑๑,๕๐๐x๑๒)	-	๒๑,๕๒๐ (๑,๗๘๕x๑๒)	๑๔๓,๕๒๐
๕๐	นายสมบัติ เต็มศรี	ม.๖	-	พนักงานขับเครื่องจักรกลขนาดหนัก	-	-	พนักงานขับเครื่องจักรกลขนาดหนัก	-	๒๕๗,๑๒๐ (๒๑,๐๑๐x๑๒)			๒๕๗,๑๒๐
๕๑	นายไพฑูรย์ ทองดี	ป.๖	-	พนักงานขับเครื่องจักรกลขนาดหนัก	-	-	พนักงานขับเครื่องจักรกลขนาดหนัก	-	๑๘๐,๐๐๐ (๑๕,๐๐๐x๑๒)			๑๘๗,๒๐๐
๕๒	นายอนงค์ ยิ้มใหญ่	ป.๖	-	พนักงานขับเครื่องจักรกลขนาดกลาง	-	-	พนักงานขับเครื่องจักรกลขนาดกลาง	-	๒๔๓,๖๐๐ (๒๐,๒๕๐x๑๒)			๒๔๓,๖๐๐
๕๓	นายสิทธิพร สำเภาเงิน	ปวส.อิเล็กทรอนิกส์	-	พนักงานผลิตน้ำประปา	-	-	พนักงานผลิตน้ำประปา	-	๑๒๗,๐๘๐ (๑๐,๕๕๐x๑๒)	-	๒๔,๐๐๐ (๒,๐๐๐x๑๒)	๑๕๑,๐๘๐
๕๔	นายจักรวาล พรหมน้อย	ปวส.(ไฟฟ้ากำลัง)	-	ผู้ช่วยนายช่างไฟฟ้า	-	-	ผู้ช่วยนายช่างไฟฟ้า	-	๑๒๒,๑๖๐ (๑๐,๑๘๐x๑๒)	-	๒๔,๐๐๐ (๒,๐๐๐x๑๒)	๑๔๖,๑๖๐
	พนักงานจ้างทั่วไป											
๕๕	นางเครือวัลย์ แสงอรุณ	ม.๖	-	พนักงานจตมาตรวัดน้ำ	-	-	พนักงานจตมาตรวัดน้ำ	-	๑๐๘,๐๐๐ (๙,๐๐๐x๑๒)	-	๑๒,๐๐๐ (๑,๐๐๐x๑๒)	๑๒๐,๐๐๐
๕๖	นายรัชพล เมื่อกำ	ศิลปศาสตรบัณฑิต	-	พนักงานผลิตน้ำประปา	-	-	พนักงานผลิตน้ำประปา	-	๑๐๘,๐๐๐ (๙,๐๐๐x๑๒)	-	๑๒,๐๐๐ (๑,๐๐๐x๑๒)	๑๒๐,๐๐๐
๕๗	นายพิทักษ์ ทังทอง	ป.๖	-	พนักงานขับรถยนต์	-	-	พนักงานขับรถยนต์	-	๑๐๘,๐๐๐ (๙,๐๐๐x๑๒)	-	๑๒,๐๐๐ (๑,๐๐๐x๑๒)	๑๒๐,๐๐๐
๕๘	นายอนุสรณ์ คุณทริธกร	ป.๖	-	คนงานประจำรถขยะ	-	-	คนงานประจำรถขยะ	-	๑๐๘,๐๐๐ (๙,๐๐๐x๑๒)	-	๑๒,๐๐๐ (๑,๐๐๐x๑๒)	๑๒๐,๐๐๐

หน่วยตรวจสอบภายใน

ที่	ชื่อ-สกุล	คุณวุฒิการศึกษา	กรอบอัตรากำลั้งเดิม			กรอบอัตรากำลั้งใหม่ (ระบบแห่ง)			เงินเดือน			หมายเหตุ
			เลขที่ตำแหน่ง	ตำแหน่ง	ระดับ	เลขที่ตำแหน่ง	ตำแหน่ง	ระดับ	เงินเดือน	เงินประจำตำแหน่ง	เงินเพิ่มอื่นๆ/เงินค่าตอบแทน	
๔๙	-	-	-	-	-	๑๑-๓-๑๒-๓๒๐๕-๐๐๑	นักวิชาการตรวจสอบภายใน	ปก./ชก.	๓๕๕,๓๒๐ (๒๙,๖๑๐x๑๒)	-	-	กำหนดใหม่

จำนวนบุคลากร จำแนกตามประเภทตำแหน่ง ตามแผนอัตรากำลัง ๓ ปี

ประเภทตำแหน่ง	บริหารท้องถิ่น	อำนวยการท้องถิ่น	วิชาการ/พนักงานครู	ทั่วไป	ลูกจ้างประจำ	พนักงานจ้าง	รวม
จำนวน	๒	๓	๑๕	๑๐	๑	๓๔	๖๕

จำนวนบุคลากร จำแนกตามประเภทตำแหน่ง ที่มีคนครองตำแหน่ง

ประเภทตำแหน่ง	บริหารท้องถิ่น	อำนวยการท้องถิ่น	วิชาการ/พนักงานครู	ทั่วไป	ลูกจ้างประจำ	พนักงานจ้าง	รวม
จำนวน	๒	๓	๑๐	๒	๑	๓๔	๕๒

(๗) ปัญหาและอุปสรรค

๑) เนื่องจากในปี พ.ศ. ๒๕๖๖ ยังมีการแพร่ระบาดของโรคโควิด - ๑๙ อยู่บ้างช่วงปลายปี ๒๕๖๕ ถึง ต้นปี ๒๕๖๖ ทำให้กิจกรรม โครงการที่เกี่ยวกับการฝึกอบรมและพัฒนาบุคคลไม่เป็นไปตามวัตถุประสงค์ที่ตั้งไว้

๒) กองช่าง องค์การบริหารส่วนตำบลครน เป็นสายงานด้านการช่าง ต้องใช้ผู้ที่มีประสบการณ์ด้านการช่าง มาบรรจุแต่งตั้ง แต่ตำแหน่งที่ว่างไม่มีคนโอนมา ซึ่งสร้างปัญหา เกี่ยวกับปัญหาช่างอยู่ไม่น้อย ประกอบกับที่แล้วมา องค์การบริหารส่วนตำบลครน ร้องขอให้กรมส่งเสริมการปกครองท้องถิ่นสอบแข่งขันในตำแหน่งที่ว่าง แต่ไม่มีผู้สอบผ่าน หรือมีแต่ไม่เพียงพอ สำหรับการร้องขอของท้องถิ่นทั่วประเทศ จึงทำให้ อปท. เกิดปัญหาในการต้องการคนในการแต่งตั้งดังกล่าว

๓) พนักงานส่วนตำบลบรรจุใหม่ โอนย้าย กลับภูมิลำเนา เมื่อบรรจุแต่งตั้งครบ ๒ ปี ตามเงื่อนไขการโอน หรือการย้าย ทำให้ขาดแคลนคนทำงาน

(๘) ข้อเสนอแนะ

๑) องค์การบริหารส่วนตำบลครน ประกาศรับโอน หรือย้าย ทั้งข้าราชการ พนักงานส่วนท้องถิ่น เพื่อบรรจุแต่งตั้ง เพื่อให้ได้มาซึ่งผู้ที่มีคุณสมบัติและในระหว่างการสรรหา แต่งตั้งให้คนที่มีความรู้ความสามารถ เพื่อรักษาราชการในตำแหน่ง หรือ รักษาราชการแทน ไปพลางก่อน เพื่อแก้ไขปัญหาคนขาดแคลนในขณะนี้

๒) กรมส่งเสริมการปกครองส่วนท้องถิ่น ควรดำเนินการสรรหาตำแหน่งที่ขาดแคลน โดยเร่งด่วน เพื่อให้ได้คนมาทำงานในตำแหน่งดังกล่าว

๓) หลักเกณฑ์และเงื่อนไขในการสอบคัดเลือกในตำแหน่ง ที่ขาดแคลนควรมีความยืดหยุ่น หรือ คัดเลือกกรณีพิเศษ เพื่อให้ได้คนมาทำงานดังกล่าว

๔) หลักเกณฑ์การโอน ควรกำหนดระยะเวลา ให้นานกว่า ๒ ปี เพื่อให้ อปท. มีคนปฏิบัติงาน